



**RÉPUBLIQUE
FRANÇAISE**

*Liberté
Égalité
Fraternité*



ETAT DES LIEUX DES EMBALLAGES LIES A LE RESTAURATION

Enseignements principaux

Objectifs de l'étude

1

Etablir un état des lieux des emballages consommés ou utilisés par les professionnels ayant une activité de restauration

2

Identifier les leviers d'amélioration et les points d'attention découlant de l'état des lieux

Cette présentation ne reprend que les enseignements principaux de la partie 1

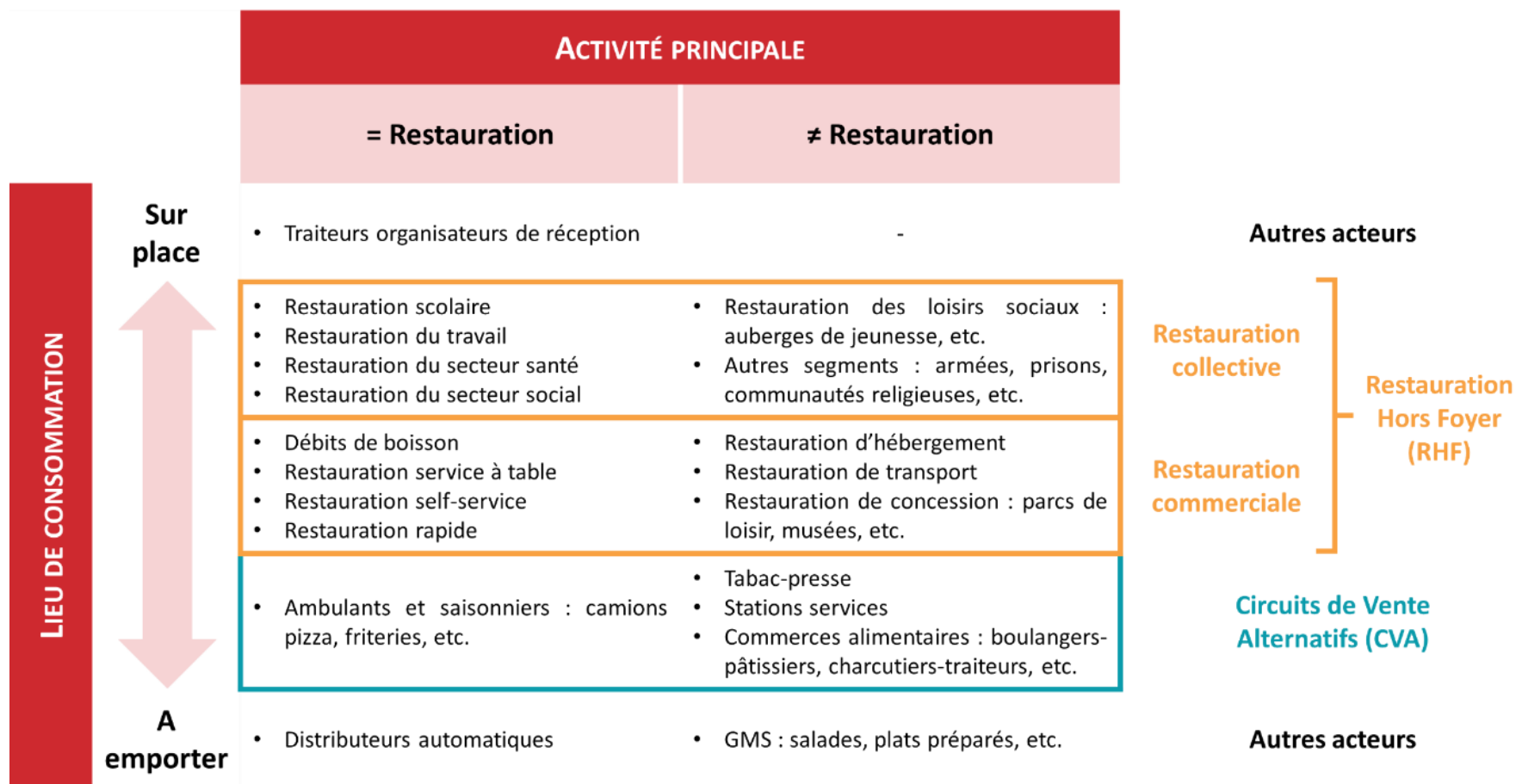
1. Etat des lieux

- Panorama de la restauration
- Emballages mis sur le marché
- Gestion des déchets d'emballages

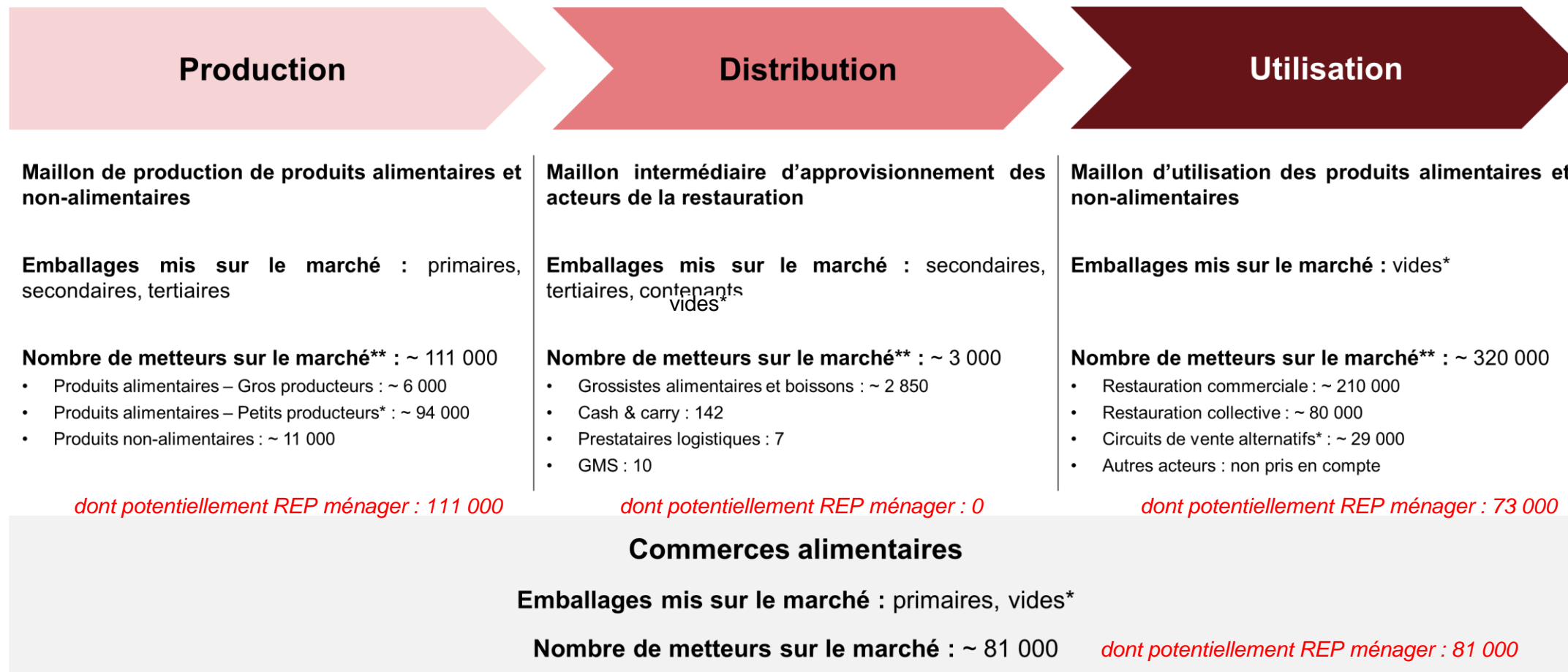
A noter : le choix a été fait de retenir 2018 comme année de référence des données

Panorama de la restauration = périmètre des activités de restauration

Périmètre de l'étude (ensemble du schéma) = consommation hors domicile de nourriture ou de boisson



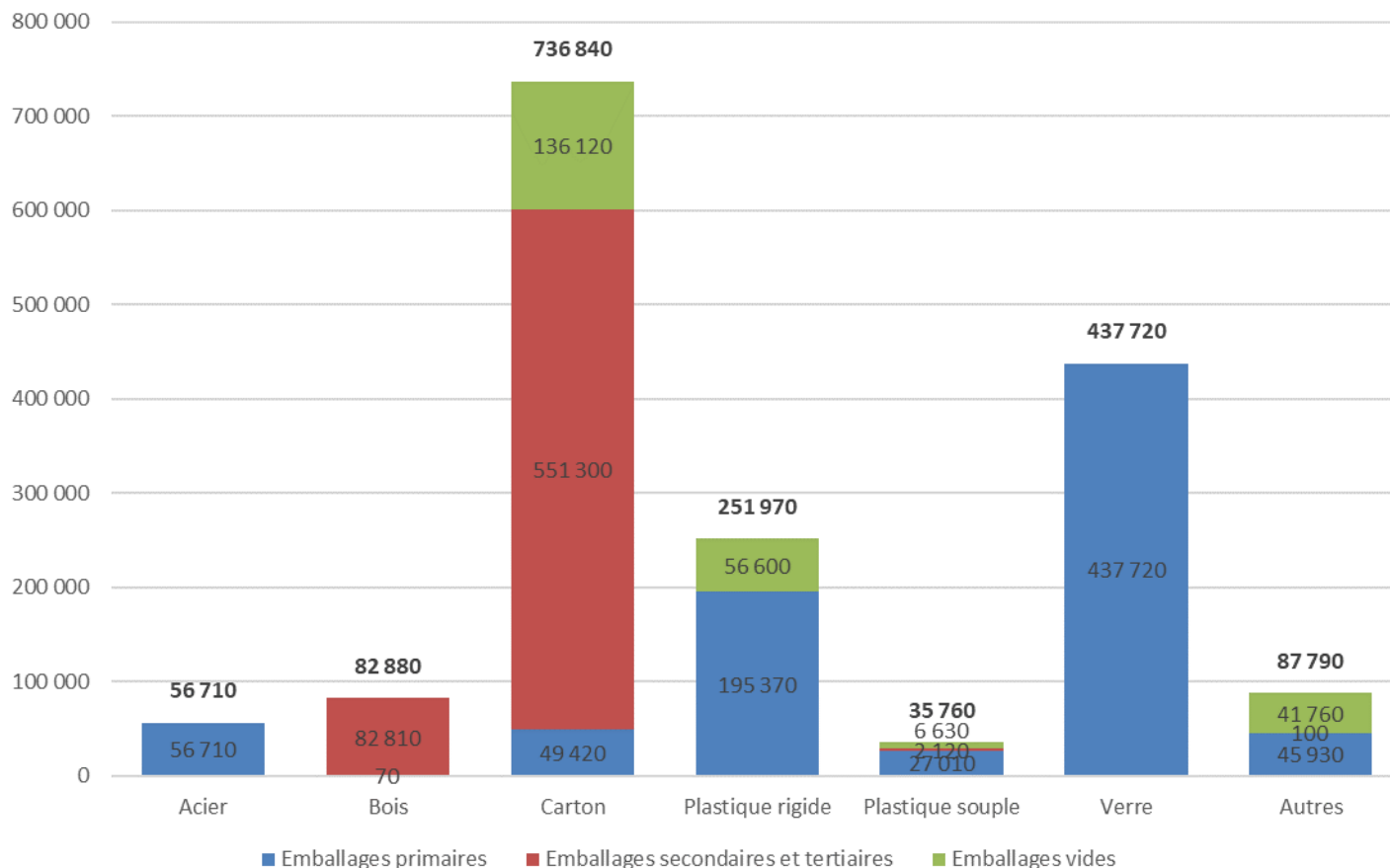
Panorama de la restauration – Identification des metteurs en marché



* Emballages achetés vides par la structure de restauration et conditionnés sur le lieu de vente au consommateur : par exemple, des barquettes traiteur, des boîtes à pizza ou à pâtisseries, etc.

** Hors commerces alimentaires

Emballages mis sur le marché – par type et matériau



- **Au total 1 690 kt d’emballages liées à une activité de restauration mis sur le marché**
- Emballages primaires 48 % soit 812 kt dont 157 kt d’emballage spécifique à la restauration
- Emballages secondaires et tertiaires 38 % soit 636 kt
- Emballages vides : emballages achetés vides par la structure de restauration et conditionné sur le lieu de vente au consommateur : 14 % soit 241 kt
- Emballages identiques : emballage exactement le même que ceux de la REP emballage ménager
- Emballages similaires : emballage qui peut être identifié comme différent de ceux de la REP emballage ménage mais dont la composition et la taille sont les mêmes

Emballages mis sur le marché – par typologie des emballages

Emballages restant en cuisine (back office)

Emballages présents en salle (front office)

Emballages emportés par le client

Emballages de préparation (conserves, sachet surgelé, poche sous vide, etc.)

354 ktonnes
(dont 157 ktonnes spécifiquement conçus pour les professionnels)

Emballages primaires consommés sur place (bouteille de vin, pot de yaourt, etc.)

458 ktonnes
(dont 305 ktonnes de *front office* et 153 ktonnes appartenant à la REP Emballages ménagers)

Emballages primaires emportés par le client

Emballages primaires

Emballages secondaires et tertiaires

Emballages logistiques (palettes, cartons de regroupement, etc.)

636 ktonnes

Emballages vides conditionnés sur le lieu de vente

Emballages pour la consommation sur place (boîte burger, gobelet, etc.)

241 ktonnes
(dont 96 ktonnes de *front office* et 145 ktonnes appartenant à la REP Emballages ménagers)

Emballage pour la vente à emporter (boîte sushi, carton pâtisserie ou pizza, etc.)

REP Emballages ménagers

- 153 ktonnes d'emballages primaires
- 145 ktonnes d'emballages vides
- 27 ktonnes d'emballages des distributeurs automatiques (non pris en compte dans les 1 690 kt de la restauration)

= 325 ktonnes d'emballages liés à la restauration déjà inclus dans la REP actuelle



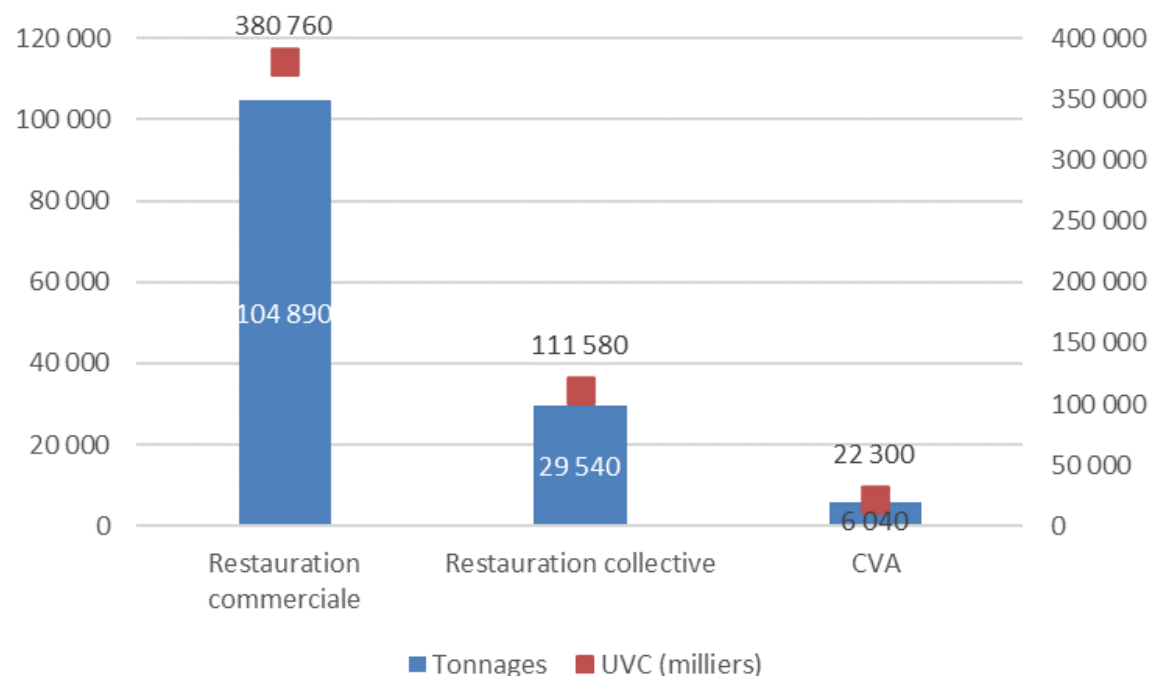
Poubelles des structures de restauration et reprise fournisseurs



Poubelles des ménages et collecte hors foyer

Emballages mis sur le marché – Focus réemploi

Emballages primaires en verre de boissons



TOTAL = 140 000 tonnes / 515 millions d'UVC

Emballages primaires fûts de boissons

TOTAL = 17,4 millions d'UVC
Équivalent de 1 260 millions d'UVC de 33 cl

Emballages secondaires et tertiaires

Nombre d'emballages réemployés (en milliers d'UVC)

	Palettes	Autres secondaires ou tertiaires
Boissons	5 340	30 460
Hors boissons	6 160	-
TOTAL	11 500	30 460

TOTAL = 42 millions d'UVC

Gestion des déchets d'emballages – par type d'emballages

1. Emballages **identiques** (bouteilles en plastique à usage unique, bouteilles de vin) ou **similaires** (même composition et taille : bouteille verre spécifique au circuit CHR) sans logistique inverse.
 - *Pas de contribution à la REP ménager (principe de « réfaction ») ou, dans un certain nombre de cas, pas de réfaction et déclaration sur l'ensemble des emballages quand ils sont identiques.*
 - *Soutiens versés par la REP emb. Ménagers pour les déchets d'emballages collectés par le SPGD, indépendamment du fait qu'ils aient contribué ou non (ex. du verre collecté en PAV).*
2. Emballages **spécifiques** à la restauration collectés en logistique inverse (fûts de boissons, bouteilles consignées) : notamment réemploi.
3. Emballages **spécifiques** aux professionnels de la restauration et non collectés en logistique inverse : tailles plus importantes (boîte de conserves, pots, seau de grande capacité), contraintes particulières pour la collecte et le tri en mélange avec les emballages ménagers.
4. Emballages de **regroupement ou de transport** (palettes, films, cartons) utilisés aussi par d'autres professionnels du commerce ou de l'industrie : cartons de transport, emballages spécifiques de la logistique (palette, film palettisation, caisse PSE);

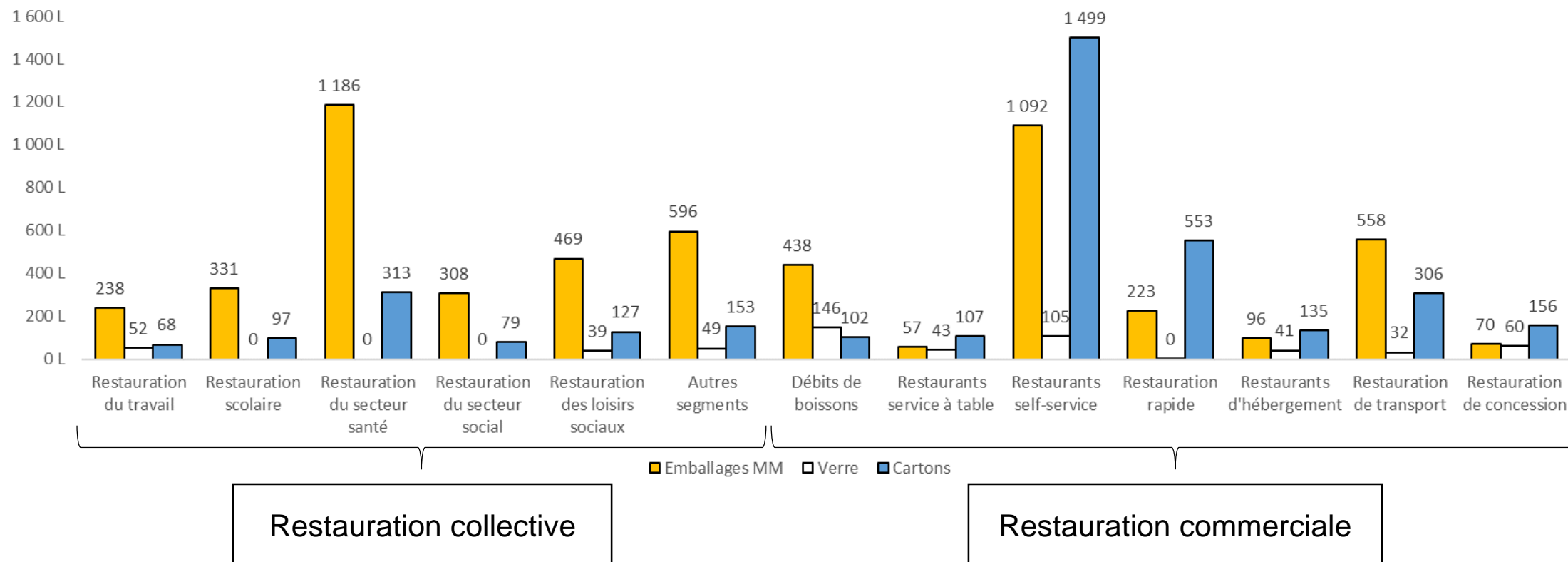
Gestion des déchets d'emballages – par type et matériaux

Périmètre	REP Emballages ménagers				
	Emballages liés à la restauration			Restauration rapide, libre-service, loisirs	Consommation à domicile
Matériau	Emballages logistiques	Emballages spécifiques professionnels de préparation	Emballages non spécifiques (préparation et conso. sur place)		
Carton / Papier	551 kt	32 kt	100 kt	125 kt	1 012 kt
Verre	0	0	361 kt	76 kt	2 440 kt
Plastiques rigides	0	96 kt	89 kt	67 kt	788 kt
Plastiques souples	2 kt	9 kt	19 kt	9 kt	301 kt
Bois / Autres	83 kt		3 kt	3 kt	29 kt
Métaux		20 kt	26 kt	18 kt	322 kt
TOTAL	636 kt	157 kt	598 kt	298 kt	4 892 kt
Collecte	Plutôt privée*		Plutôt SPPGD*		100 % SPPGD

* Plutôt correspond à la tendance majoritaire résultant des graphiques précédents par type d'emballage et segment de restauration
Cette tendance nationale peut être peu marquée (55 %) ou plus nette (jusqu'à 90 %)

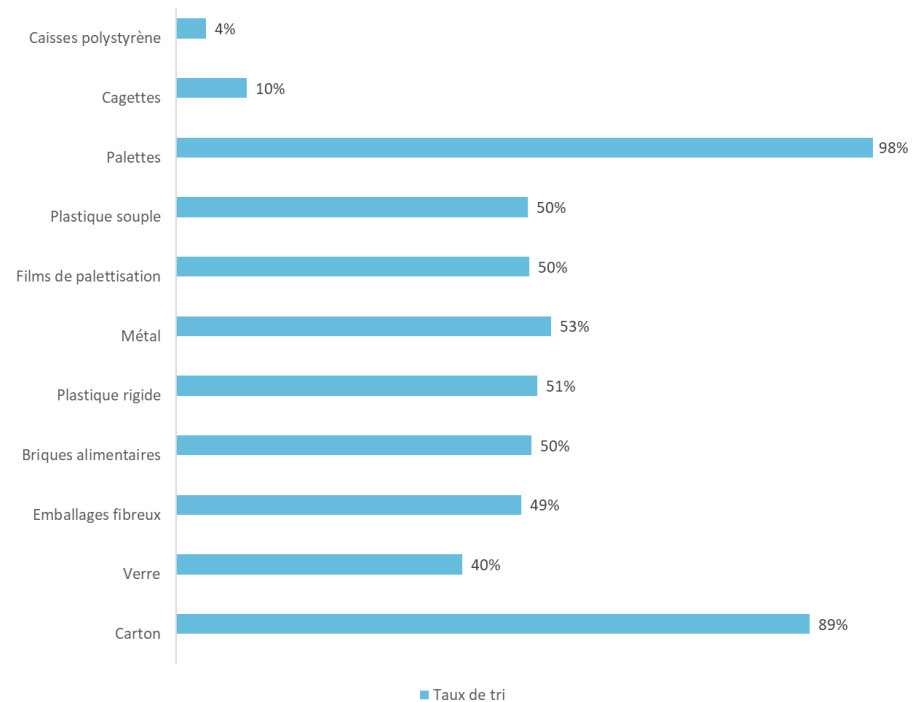
Gestion des déchets d'emballages – Volumes moyens

Litrage hebdomadaire de déchets d'emballages produits par segment de la restauration

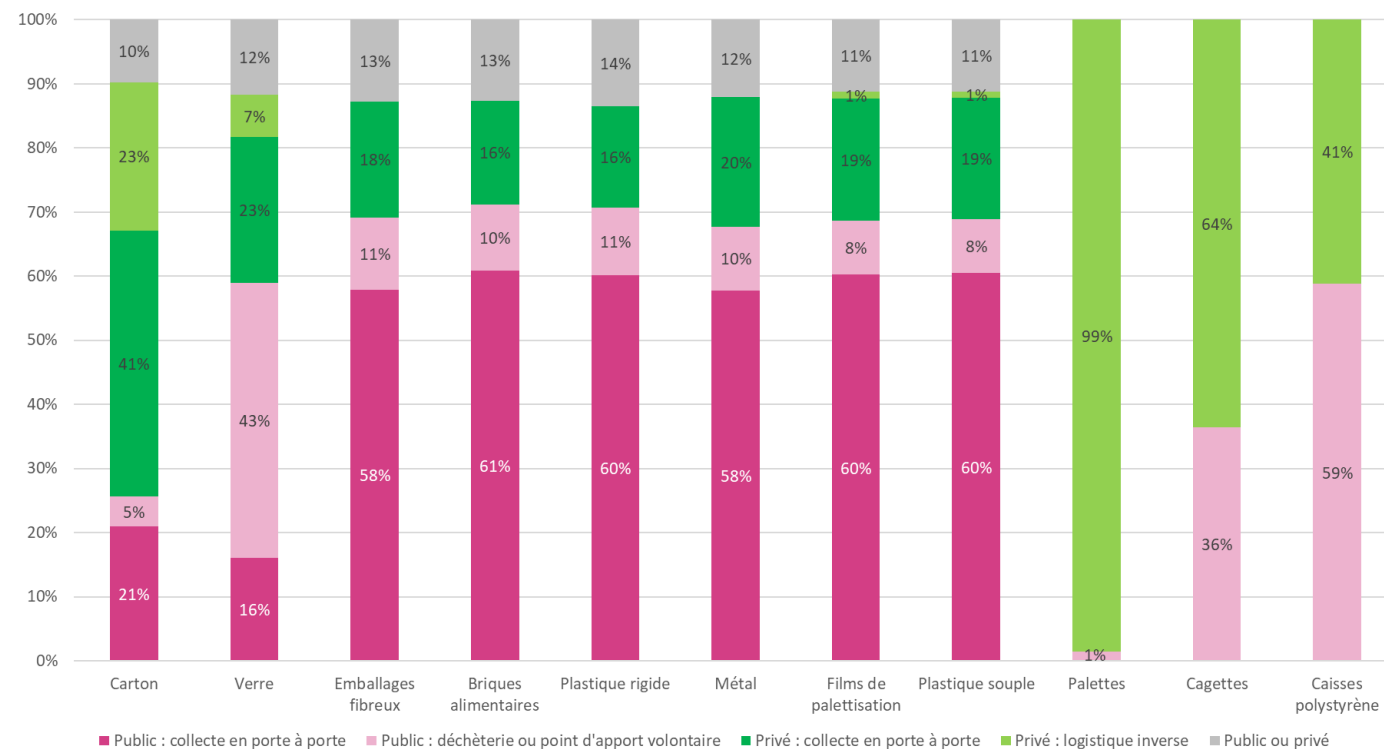


Gestion des déchets d'emballages – Tri et collecte

Taux de tri



Modalités de collecte



Echantillon (non représentatif) : 653 structures de restauration

Gestion des déchets d'emballages – diversité de la prise en charge par le SPGD

Prise en compte des déchets d'activités de la restauration dans la collecte du SPGD (échantillon de 218 CT)

- **Collecte multimatériaux des emballages en porte à porte auprès des professionnels**
 - 53% des CT proposent des collectes non plafonnées en volume aux professionnels,
 - 28% des CT proposent des collectes plafonnées en volume aux professionnels
 - 19% des CT ne réalise aucune collecte des déchets des professionnels.
- **Collecte spécifique des emballages en cartons auprès des professionnels**
 - 5% des CT proposent un service en porte à porte couvrant 10% des activités de restauration de l'échantillon,
 - Certaines CT proposent une collecte en PAV ou en déchetterie.
- **Collecte spécifique des emballages en verre en porte à porte auprès des professionnels**
 - 5% proposent ce service couvrant 10% des activités de restauration de l'échantillon
- **certains emballages présentent des spécificités ne permettant pas leur assimilation à des emballages ménagers dans le cadre du service public** (notamment logistique, et emballages de grande capacité comme seau, bidons, futs boites).



RÉPUBLIQUE FRANÇAISE

*Liberté
Égalité
Fraternité*



Direction de la Supervision des filières REP
Sylvain PASQUIER / Edouard FOUQUE